

# **DRIFTHANDBOK**

## **för**

# **Johannisbergs Flygplats, ESSX**

Lokala föreskrifter i drifthandboken har utfärdats av Flygplatsansvarig vid Västerås/Johannisbergs Flygplats, ESSX.

Föreskrifterna kompletterar TSFS 2019:26 "Transportstyrelsens föreskrifter och allmänna råd om utformning och drift av flygplatser som inte kräver godkännande".

### Ordinarie fördelning

Flygplatsansvarig

Västerås Flygklubb

Västerås Segelflygklubb

Svenska Fallskärmsklubben AROS

Västerås Kommun Teknik- och fastighetsförvaltning

ATC, Stockholm Västerås Flygplats, ESOW

1. INLEDNING .....	3
1.1. BAKGRUND .....	3
1.2. FLYGPLATSENS ROLL OCH UPPGIFT .....	3
2. FLYGPLATSENS FÖRUTSÄTTNINGAR .....	3
2.1. MÅL OCH STRATEGI .....	3
2.2. FAKTA OM FLYGPLATSEN .....	3
2.3. MILJÖFRÅGOR .....	4
2.4. VÄSTERÅS FLYGPLATS – TRAFIKLEDNINGSTJÄNST (ATS).....	4
3. ORGANISATION OCH ANSVARSFÖRDELNING .....	4
3.1. ALLMÄNT.....	4
3.2. ORGANISATIONSPLAN .....	5
3.3. LEDNINGSFUNKTION .....	5
3.4. FLYGPLATSANSVARIG.....	5
3.5. UPPGIFTER FÖR ENTREPRENÖRER m fl .....	5
3.6. ÖVRIGA AVTAL .....	5
4. INSTRUKTIONER FÖR DRIFT OCH UNDERHÅLL .....	6
4.1. ALLMÄNT .....	6
4.2. FÄLTHÅLLNING VINTER.....	6
4.3. FÄLTHÅLLNING SOMMAR.....	6
4.4. HINDERBEGRÄNSNING .....	7
5. LOKALA ORDNINGSG- OCH SÄKERHETS FÖRESKRIFTER.....	7
5.1. ALLMÄNT .....	7
5.2. FLYGVERKSAMHET GENERELLT .....	7
5.3. SEGELFLYG .....	9
5.4. VINSCHVERKSAMHET .....	9
5.5. FALLSKÄRM SHOPPNING.....	10
5.6. MODELLFLYG .....	10
5.7. RÄDDNINGSTJÄNST .....	12
5.8. DRIVMEDELSTJÄNST .....	12
5.8.1. Bensintankning Johannisberg .....	12
5.8.2. Tankning av VFKs och VSFKs flygplan (UL91).....	12
5.8.3. Tankning av gästande flygplan (UL91).....	12
6. EGENKONTROLL OCH RAPPORTERING .....	12
6.1. FÖRÄNDRINGAR .....	12
6.2. INTERN INSPEKTION OCH RAPPORTERING AV FÄLTFÖRHÅLLANDEN .....	13
6.2.1. Allmänt.....	13
6.2.2. Dagliga inspektioner.....	13
6.2.3. Årliga inspektioner .....	13
6.3. DRIVMEDEL SHANTERING (tillsyn).....	13

**Bilaga 1:** Flygplatskarta (SvFF) – Utgå

**Bilaga 2:** Stadgar för Fältkommittén vid Johannisbergs flygplats.

**Bilaga 3:** Kontaktlista – Utgå

## **1. INLEDNING**

### **1.1. BAKGRUND**

Johannisbergs Flygplats ägs av Västerås stad. Den anlades i början av 1940-talet genom insatser från staden och Försvarsmakten. Flygplatsen skulle tjäna som militär reservlandningsplats.

Några militära intressen i flygplatsen finns inte längre. Endast civil verksamhet förekommer.

Flygplatsen ligger under det kontrollerade luftrummet för Stockholm/Västerås Flygplats (ESOW) där ACR svarar för flygtrafikledningstjänsten.

### **1.2. FLYGPLATSENS ROLL OCH UPPGIFT**

Vid Johannisbergs Flygplats bedrivs motorflyg, segelflyg, fallskärmshoppning samt modellflyg (radiostyrt på bana 16 samt linflyg på avskild plats som inte ingår i flygfältsområdet)

Visst bruksflyg förekommer. Västmannaflyg ekonomisk förening bedriver i mindre omfattning reklamsläp, rundflyg, fotoupdrag mm.

Antalet flygplanrörelser är ca 15000 årligen.

Flygplatsen är en bas för allmänflyget i Västerås, där det bedrivs motorflyg, segelflyg, fallskärmshoppning samt pilotutbildning (PPL)

Flygplatsen upplåts också för annan verksamhet (bilar och motorcyklar).

## **2. FLYGPLATSENS FÖRUTSÄTTNINGAR**

### **2.1. MÅL OCH STRATEGI**

Johannisbergs Flygplats ska utgöra en bas för allmänflyget i Västerås.

### **2.2. FAKTA OM FLYGPLATSEN**

Flygplatsen ligger 5 km SV Västerås centrum. Den har en 850 m lång och 23 m bred asfalterad rullbana med tröskel- och bankantljus. Dessutom finns två gräsbanor, varav en 850 m lång och 30 m bred (parallell med asfaltbanan) samt en 730 m lång och 50 m bred (tröskel dock inflyttad 190 m från ena hållet på grund av hinder).

Flygplatsen är klassad som "flygplats som inte kräver godkännande" enligt TSFS 2019:26.

Övriga geografiska och tekniska uppgifter framgår av flygplatskarta i Svenska Flygfält (SvFF), se även flygplatsens hemsida [www.johannisbergsflygplats.se](http://www.johannisbergsflygplats.se).

## **2.3. MILJÖFRÅGOR**

Kommunens miljö- och hälsoskyddsförvaltning har tillsynsansvaret för alla miljöfrågor kring flygverksamheterna.

För att undvika bullerstörningar från flygverksamheterna gäller särskilda regler. Reglerna redovisas under lokala ordnings- och säkerhetsföreskrifter.

## **2.4. VÄSTERÅS FLYGPLATS – TRAFIKLEDNINGSTJÄNST (ATS)**

Trafikzon (ATZ) är upprättad vid Johannisbergs Flygplats sedan 2 maj 2013. Trafikzonen har översidan 1000 ft MSL och utgör luftrumsklass G (okontrollerad luft). Flygning inom trafikzonen är endast tillåten i anslutning till start eller landning på Johannisberg.

Johannisbergs Flygplats är belägen under/i anslutning till Stockholm-Västerås kontrollzon. Klarering för in- och utflygning till Johannisberg inhämtas från Västeråstornet. Då Stockholm-Västerås flygplats är stängd är kontrollzon och sektor Västerås ej upprättade.

Västerås ATC kan på begäran av avtalspart öppna sportflygsektor Johannisberg. ATC Västerås-Stockholm bestämmer sportflygsektorns utsträckning i höjdlid och tid då den stängs. För flygning i öppen sportflygsektor krävs ingen klarering och dubbelriktad radioförbindelse med Västeråstornet behöver inte upprättas.

## **3. ORGANISATION OCH ANSVARFÖRDELNING**

### **3.1. ALLMÄNT**

Västerås Kommun Teknik- och fastighetsförvaltning är huvudman för Johannisbergs Flygplats.

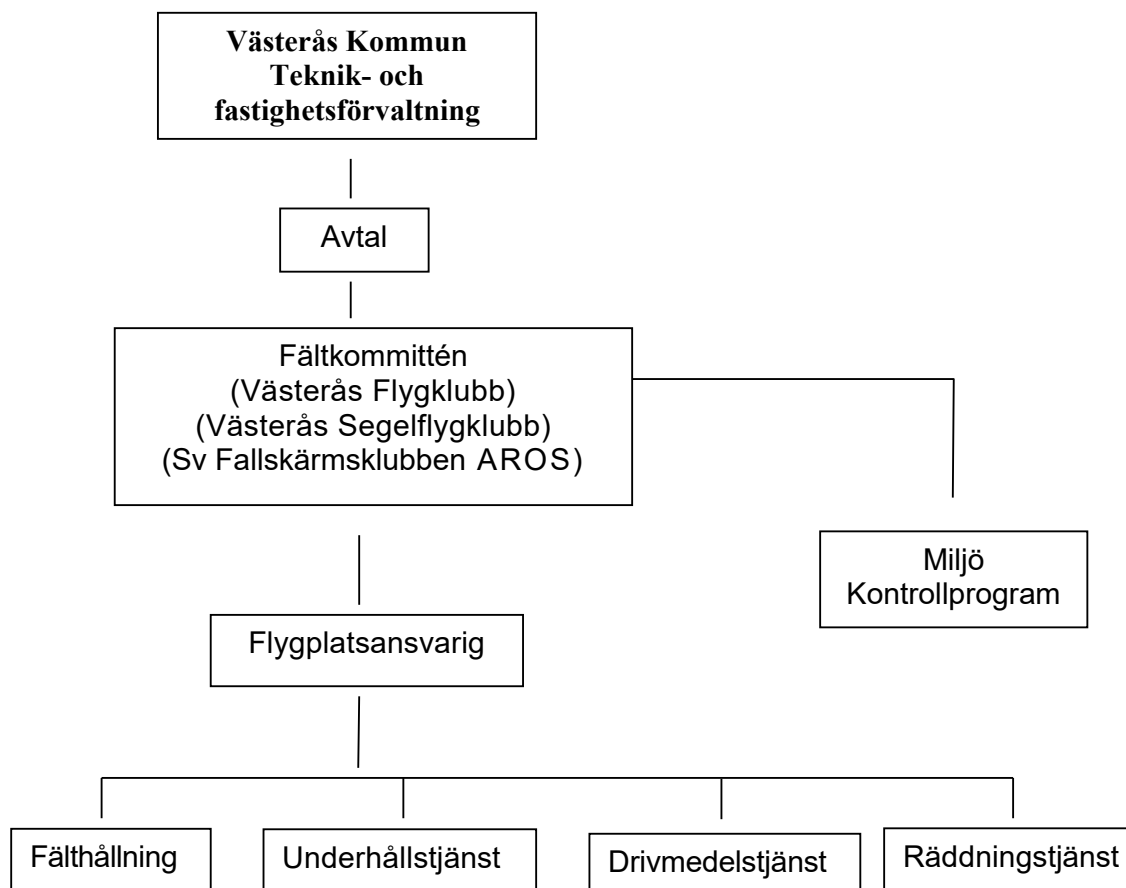
Ett hyresavtal har träffats mellan Västerås Kommun Teknik- och fastighetsförvaltning (tidigare Fastighetskontoret) och Fältkommittén vid Johannisbergs Flygplats, se Avtal U 0538000.

Västerås Flygklubb, Västerås Segelflygklubb och Svenska Fallskärmsklubben AROS har genom Fältkommittén åtagit sig att svara för driften av flygplatsen.

Fältkommitténs stadgar framgår i bilaga 2.

Kontaktuppgifter Fältkommittén finns på flygplatsens hemsida [www.johannisbergsflygplats.se](http://www.johannisbergsflygplats.se).

### 3.2. ORGANISATIONSPLAN



### 3.3. LEDNINGSFUNKTION

Flygplatsansvarig svarar för ledningen under styrelsen för Fältkommittén.

### 3.4. FLYGPLATSANSVARIG

Flygplatsansvarigs ansvar och uppgifter gentemot Transportstyrelsen finns angivna i bland annat TSFS 2019:26.

### 3.5. UPPGIFTER FÖR ENTREPRENÖRER m fl

Fältkommittén har att teckna avtal om tjänster och svara för inköp av material och maskiner.

### 3.6. ÖVRIGA AVTAL

Anlitade entreprenörer eller leverantörer skall åläggas att ta del av och följa utfärdade tillträdes- och säkerhetsbestämmelser.

## 4. INSTRUKTIONER FÖR DRIFT OCH UNDERHÅLL

### 4.1. ALLMÄNT

Fälthållning på Västerås/Johannisbergs flygplats utförs av Johannisbergs Flygplats Fältkommitté i enlighet med föreskrifter i TSFS 2019:26.

**Fälthållningsinstruktion.** Fältkommittén ansvarar för att:

1. planera och leda fälthållningsarbetet vid flygplatsen och ansvara för att detta utförs i enlighet med utfärdade bestämmelser, föreskrifter och anvisningar,
2. övervaka att de för flygplatsen fastställda hinderytorna inte genomträngs av hinder och i de fall sådana hinder konstateras svara för att erforderlig rapportering omgående sker till berörda samt att hindren snarast bortskaffas eller markeras,
3. övervaka trafikområdets och stråkytornas driftduglighet och i de fall brister konstateras svara för att erforderlig rapportering omgående sker till berörda samt att bristerna snarast möjligt avhjälps eller markeras,
4. verkställa snöröjning via entreprenör samt lämna rapportering av banförhållanden. Snöröjning utföres vid behov på flygplatsparkeringar framför hangarer och administrationsbyggnad. Förbindselänken ut till bana 05-23 snöröjes vid behov till erforderlig bredd. Bana 05-23 snöröjes enligt bestämmelser i TSFS 2019:26,
5. svara för underhåll av stråkytor såsom markavjämning, vältning, underhåll av dräneringssystem, reparation och renhållning av hårdgjorda ytor och i övrigt vidta åtgärder som erfordras för fältområdets driftduglighet,
6. svara för kontroll av gräsklippning som utförs av fältkommitténs entreprenör enligt särskilt åtagande. Gräsklippning utförs med klippaggregat på fältyta som begränsas av gränsmarkeringar
7. svara för underhåll av inhägnader, vägbommar, skyltar, gräns- och kantmarkeringar samt vindstrutar,
8. svara för tillsyn och underhåll av flygplansparkering och spolplatta.

### 4.2. FÄLTHÅLLNING VINTER

Snöröjning bör igångsättas vid ett snödjup över 5 cm. Hänsyn bör dock tas till temperatur och övriga rådande väderförhållanden. Halkbekämpning utförs normalt inte. Beträffande snövallar och snöprofiler hänvisas till TSFS 2019:26.

### 4.3. FÄLTHÅLLNING SOMMAR

Barmarksarbeten omfattar i huvudsak gräsklippning och åtgärder för acceptabel jämnhet inom stråk- och banområden. Gräsklippning sker vid behov inom fältgränsmarkeringarna.

## **4.4. HINDERBEGRÄNSNING**

-

## **5. LOKALA ORDNINGSG- OCH SÄKERHETS FÖRESKRIFTER**

### **5.1. ALLMÄNT**

Förbud för obehöriga att beträda flygfältet råder. Förbudsskyltar finns vid infartsvägarna.

Hundar och andra större tamdjur skall hållas i band på flygplatsen.

Bommen vid infart skall hållas stängd, fordon får tillfälligt köras in för av/på lastning.

All parkering av fordon sker på härför avsedd plats.

Flygning med drönare är inte tillåten inom ATZ.

För att underlätta begränsning av bullerstörningar gäller PN (förhandsmeddelande) för gästande flygplan. Vidare gäller PPR (förhandstillstånd) för gästande helikoptrar, flygplan över 2 ton, tvåmotoriga flygplan samt flygplan med bullervärde överstigande 75 db(A) enligt miljövårdighetsbeviset. Besök anmäls via flygfältets hemsida, [www.johannisbergsflygplats.se](http://www.johannisbergsflygplats.se).

Beträffande ansvarsförhållanden och administrativa bestämmelser hänvisas till TSFS 2019:26.

### **5.2. FLYGVERKSAMHET GENERELLT**

#### **I luften inom sidogränserna för ATZ Johannisberg och dess närhet gäller:**

- att passa radio på frekvens 123.650
- att undvika att flyga över Johannisbergs flygplats (vinschning av segelflygplan och fallskärmshoppning kan förekomma)
- att hålla noggrann utkik efter fallskärmshoppare i närheten av fältet
- att hålla sig utanför fältets närhet från det att startledaren (vid vinschverksamhet) har anmält att vinschmanöver påbörjas till dess att han anmält att den är avslutad (ca 2 min) samt att iaktta radiotystnad under denna tid.
- att följa gällande trafikvarv samt hålla uppsikt på annan trafik
- att följa procedurer för bullerbegränsning

### **På marken på Johannisbergs flygplats:**

- vid taxning ha alltid passning på frekvens 123.650
- vid taxning hålla noggrann uppsikt på annan verksamhet (segel, fallskärm eller ev. övrig verksamhet) samt undvika att köra nära eller göra motorkontroller i nära anslutning till deras uppehållsplatser
- inte taxa in i säkerhetsområdet för vinschstart från det att startledaren (vid vinschverksamhet) har anmält att vinschmanöver påbörjas till dess att han anmält att den är avslutad (ca 2 min) samt att iaktta radiotystnad under denna tid.

### **För att undvika bullerstörningar från flygtrafiken gäller följande:**

- Lägsta tillåtna trafikvarvshöjd är 700 fot över marken.
- Vid start bana 05, sväng inte höger före Kattskär eller under 700 fot (bullerproblem Enhagen/Ekbacken).
- Högervarv gäller för bana 05 och gräsband ("stråk") 16. Vänstervarv för bana 23 och gräsband ("stråk") 34.
- Skolflygningar med upprepade start och landningsövningar får ske mellan kl. 09:00-21:00 vardagar samt lördag-söndag mellan kl. 09:00-18:00, detta gäller **lokalt baserade** flygplan, alla tider lokala tider.
- För **icke** lokalt baserade flygplan gäller att start o landningsövningar får ske mellan kl. 09:00-18:00 vardagar samt lördag-söndag 10:00-16:00, helgdagar förbjudet, alla tider lokala tider.
- Fallskärmshoppning får endast bedrivas mellan kl. 09:00-21:00. Undantaget söndagar och helgdagar under perioden 1 maj till 31 augusti, då fallskärmshoppning endast får bedrivas mellan kl. 09:00-18:00. Alla tider lokala tider. Fallskärmshoppning utanför dessa tider kräver godkännande av Västerås Miljö- och hälsoskyddsförvaltning enligt fastställda rutiner.
- Flygplan med bullervärde överstigande 75 db(A) enligt av Transportstyrelsen utfärdat miljövärdighetsbevis får utnyttja flygplatsen endast för enstaka landningar och starter.
- Motoreffekten skall reduceras så mycket som möjligt vid flygning i trafikvarvet.
- Flygning över tätbebyggelse eller annat bullerkänsligt område på lägre höjd än 2000 fot (600 m) över marken skall generellt undvikas.
- Start och stigning samt inflygning för landning får ej ske över områdena Bäckby, Skälby, Hammarby, Enhagen/Ekbacken, Barkarö by och Örtagården.
- Upprepade starter med tvåmotoriga flygplan får ej förekomma.



### **5.3. SEGELFLYG**

#### **Allmänt**

1. Segelflygledarplatsen är normalt i anslutning till startplatsen för segelflygstart
2. Segelflygledaren ansvarar för att samråd tas med andra funktionärer som leder verksamhet.
3. Gäster, t.ex. personer som ska ha provlektion, instrueras för varje tillfälle om lämplig väg till startplatsen.

### **5.4. VINSCHVERKSAMHET**

När VSFK använder vinsch som startmetod vid Johannisbergs flygplats baseras säkerheten på att det under vinschmanövern är fritt från annan trafik i trafikvarvet, i lufrummet över flygplatsen och på flygplatsen inom definierat säkerhetsområde.

#### **Gäller alltid vid vinschverksamhet:**

- Vinschverksamhet ska ske söder om asfaltbanan. Då säkerställs att ingen annan trafik korsar utlagda vinschlinor.
- Flygbogsering och landning med segelflygplan ska ske på gräsbanda ("stråk") 05/23.
- Korsning av asfaltbanan och dess förlängning med fordon och segelflygplan under utdragning till start får inte hindra start och landning på asfaltbanan.
- Vinschmanöver ska inte påbörjas om det finns annan trafik i luften i flygfältets närhet eller när fallskärmsflygplanet har anmält 2 min till fällning.

Vinschföraren och startledaren ska kontrollera att grusvägen är fri om startriktningen är 23 eller 05.

Mer detaljerad information framgår i DHB (Klubbhandbok) för Segelflygverksamheten, se hemsidan [www.vasterassegelflyg.se](http://www.vasterassegelflyg.se) .

## **5.5. FALLSKÄRMSHOPPING**

### Allmänt

- 1) Hoppledarplatsen är normalt i anslutning till Fallskrmsklubbens stuga, södra gaveln, eller på hoppfältet precis framför stugan. Vid Fallskrmsklubbens stuga finns hoppledare och andra funktionärer som leder verksamheten. Vid andra aktiviteter som tex tävling i precisionslandning kan hoppledarplats vara förflyttad till Landningsgropen eller andra delar av hoppfältet.
- 2) Hoppledare och den flygförare som flyger aktuellt hoppflygplan, ansvarar gemensamt för att nödvändiga kontakter tas med de som bedriver annan verksamhet på fältet så att hög säkerhet upprätthålls.
- 3) Hoppledare och flygföraren avgör från fall till fall var ilastning skall ske med hänsyn till rådande vindförhållanden. Hoppledaren instruerar därefter hopparna om aktuell ilastningsplats och förflyttningsväg.
- 4) Förutom ordinarie radorutiner vid flygning anmäler Flygföraren två minuter (2 min) innan fällning på Johannisbergs radiofrekvens.
- 5) Hoppledaren är skyldig att tillse att hopparna har den utbildning som krävs för ett säkert uppträdande på flygfältet.
- 6) Landning med fallskärm sker på hela hoppfältet, ofta vid landningsgropen eller dess närhet. Skickliga hoppare får landa närmare klubbstugan, men skall då hålla god marginal till taxibana. Vid tillfällen då avsedd landningsplats inte kan nås skall stor uppmärksamhet på annan verksamhet på fältet hållas. Landning skall då ske med god marginal till landnings- och taxibanor. Vid korsande av landningsbana och stråk måste största uppmärksamhet på eventuell flygtrafik iakttas.
- 7) Gäster, till exempel åskådare vid tandemhopp, instrueras för varje tillfälle om förflyttningsväg till landningsplats. Gångväg från klubbstugan ut till landningsgropen skall då vara längs "dragstervägen". Hoppledaren kan besluta om annan förflyttningsväg men avdelar då utbildad personal som ledsagar åskådarna.
- 8) Annan verksamhet på flygfältet än i samband med landning och ilastning, men som är relaterad till hoppverksamheten, regleras av hoppledare.

## **5.6. MODELLFLYG**

### **Lokala fält och säkerhetsregler för Västerås Flygklubb Modellflyg för modellflygning på Johannisbergs flygfält:**

För detta fält gäller SMFF:s säkerhetsregler och nedan angivna lokala regler.

Endast medlemmar i Västerås Flygklubb Modellflyg får flyga på detta fält.

Modeller får flygas inom markerat område på bana 16 – 34 enligt karta och inte högre än 300 m (1000 ft MSL). Håll till nära norra banändan.

Meddela ev. närvarande medlemmar i klubbhuset att ni skall flyga.

Kommunicera med fullskalaflyget, både motor, segel och fallskärm om att ni avser att använda banändan 16 - 34. Om någon behöver banändan får vi vänta.

Bevakning flygradio frekvens 123,650 krävs vid modellflygning, för att på ett säkert sätt kunna ge företräde åt flygplan och fallskärmshoppare.

Kör in bakvägen så att man inte stör flygplan på taxibanan.

Flyg inte om det blir för trångt på fältet.

TURBINMOTORER ÄR EJ TILLÅTNA.

DRÖNARE ÄR EJ TILLÅTNA.

Taxa inte i depåområdet.

Ropa vid start JAG STARTAR.

Ropa vid landning JAG LANDAR.

Ropa vid ev. problem JAG NÖDLANDAR

Undvik att BULLRA! Av bullerskäl får modellflyg endast ske mellan 8:00 och 21:00 på vardagar samt mellan 8:00 och 18:00 på helger.

BROTT MOT FÄLT OCH SÄKERHETSREGLER KAN MEDFÖRA AVSTÄNGNING.



## **5.7. RÄDDNINGSTJÄNST**

-

## **5.8. DRIVMEDELSTJÄNST**

Vid flygplatsen finns två drivmedelsanläggningar - en för avgas UL91, samt en för fotogen Jet A1

Anläggningen för avgas UL91 betjänas av Västerås Flygklubb. Viss försäljning sker till gästande flygplan, instruktion för handhavande framgår nedan.

Anläggningen för fotogen Jet A1 används av SFK AROS för eget bruk.

### **5.8.1. Bensintankning Johannisberg**

Tankning skall ske enligt gällande myndighetsbestämmelser. Vid avvikelser mellan denna instruktion och myndighetsbestämmelserna gäller myndighetsbestämmelserna om dessa är strängare i sin tolkning.

Tankning skall undvikas under åskväder om risk för blixtnedslag inom området bedöms föreligga.

Flygplan som tankas måste ha kuperade motorer och avstängt elsystem. Personer får ej vistas i flygplanet under tankning. Rökning är förbjuden på plattan och inom 25 meters radie från tankanläggning. Tag även del av *brandinstruktion* som finns i tankningskåpet.

### **5.8.2. Tankning av VFKs och VSFKs flygplan (UL91)**

Öppna nyckelskåpet och sätt i nyckeln som förvaras på nyckelknippan i respektive flygplan. Nyckeln är numrerad och skall sättas i motsvarande lås. Öppna tankningskåpet och nollställ räkneverket, drag ut jordlinan och jorda flygmaskinen, starta pumpen, kontrollera tankningsmunstycket och tanka. Fyll i tankningsjournal med datum, flygplansbeteckning, tankad mängd, mätarställning, medlemsnummer och nyckelnummer. Notera bränsle och oljepåfyllning även i resedagboken.

### **5.8.3. Tankning av gästande flygplan (UL91)**

- För tankning av främmande flygplan finns en särskild nyckel som förvaras i bokhyllan i VFKs briefinghörna.
- Fyll i tankningsjournal på samma sätt som för VFKs flygplan.
- Fyll dessutom i en faktureringsblankett som förvaras i en pärm i bokhyllan i briefinghörnan. Detaljerade instruktioner finns i pärmen.

## **6. EGENKONTROLL OCH RAPPORTERING**

### **6.1. FÖRÄNDRINGAR**

Alla förändringar som berör brukare av fältet måste protokollföras samt delges berörda.

## **6.2. INTERN INSPEKTION OCH RAPPORTERING AV FÄLTFÖRHÅLLANDEN**

### **6.2.1. Allmänt**

1. Den interna inspektionsverksamheten vid Västerås/Johannisbergs flygfält skall bedrivas med iakttagande av bestämmelserna i TSFS 2019:26.
2. Allvarliga fel och bristfälligheter som upptäcks vid inspektion skall snarast rapporteras i form av NOTAM och åtgärdas. Vid prioriteringen av åtgärderna skall härvid i första hand flygsäkerhetsmässiga aspekter beaktas.
3. Flygplatsansvarig svarar för att de periodiska inspektionerna utförs.
4. Särskild fältinspektion utförs efter uthyrning av flygfältet till motorklubbarna (SMF, VMS, Summer Meet).

### **6.2.2. Dagliga inspektioner**

Det åligger enskilda piloter och medlemmar som nyttjar flygfältet att inspektera och skyndsamt rapportera eventuella avvikelser i anläggningen till Fältkommittén.

### **6.2.3. Årliga inspektioner**

1. Dagermarkeringar skall inspekteras minst en gång per år. Särskild uppmärksamhet skall ägnas åt objekt som förslits såsom målade ytor, upphängning och synbarhet av vindstrutar, hindermarkeringar, skyltar, markeringskärmar och markeringskäppar.
2. Rullbanor, taxibanor, plattor, stråk mm skall inspekteras minst en gång per år. Särskild uppmärksamhet skall ägnas åt sprickbildningar, sättningar och tjälskjutning i bansystemet.
3. Stängsel runt flygplats och anläggningar skall inspekteras minst en gång per år med avseende på skador. Lås på grindar och bommar skall kontrolleras beträffande avsedd funktion. Befintliga skyltar angående tillträde till flygplats, förbudsskyltar etc., skall samtidigt kontrolleras be träffande läsbarhet och allmänt skick.
4. Hinderfriheten inom flygplatsens hinderytor skall kontrolleras minst en gång per år. Särskild uppmärksamhet skall ägnas åt hinderfriheten inom inflygningsytorna samt start- och stigytor. Särskild uppmärksamhet skall ägnas åt hinder som uppkommer genom växande vegetation och genom byggnadsverksamhet såsom maskiner, upplag av byggnadsmaterial, schaktmassor, grusupplag mm.

## **6.3. DRIVMEDELSHANTERING (tillsyn)**

Drivmedelansvariga inom respektive klubb ska kontrollera att rapportering beträffande daglig kontroll och andra åtgärder enligt leverantörens föreskrifter finns tillgängliga för bl.a. Brandskyddsmyndighet och Miljö- och hälsoskyddsförvaltningen.

Nr	Ändringens art	Införd den	Införd av
2	Omarbetning pga. av ny klassning som Enskild flygplats	2009-03-01	TNF
3	Ändring gällande tider sid. 8	2010-01-21	TNF
4	Redaktionella, nya namn	2010-04-14	TNF
5	Uppdatering ansvarig för ATS ESOW	2013-01-17	HE
6	Större omarbetning. Inga revisionsmarkeringar.	2018-01-23	PJ
7	Avsnitt 5.1: Förtydligande av PN och införande av PPR	2019-05-19	PJ
8	TSFS 2010:123 ersatt av TSFS 2019:26. Justering av banddimensioner. Korrigering avseende sportflygsektor. Justering i Fallskärmsrutiner. Avsnitt Modellflyg infört. 91/96UL utgår. 100LL ersatt med UL91. Justerade tankningsrutiner UL91 för gästande flygplan. Diverse redaktionella ändringar.	2021-06-15	PJ
9	Avsnitt 2.2: Justerade banddimensioner. Avsnitt 5.2: Lövudden avkristnat, begränsningar kopplat till utomhusgudstjänster borttagna. Avsnitt 5.2: Flygtidsbegränsningens slut för skolflygning med upprepade start och landningar korrigerat från felaktigt 6:00 till 9:00 för baserade flygplan, och från 8:00 till 9:00 för icke baserade flygplan på vardagar. Begränsningar för att bedriva fallskärms hoppning införda. Enhagen/Ekbacken inkluderat bland områden där start/stigning/inflygning inte får ske Avsnitt 5.5: Borttagen rekommendation att invänta och åka med hoppflygplanet om behov att korsa bana. Avsnitt 5.6: Krav på flygradio infört för modellflyg. Avsnitt 5.7: Telefon i VFK:s klubbstuga borttagen.	2022-06-28	PJ
10	Avsnitt 5.2: Begränsningar för att bedriva fallskärms hoppning justerade att stämma med föreläggande.	2023-03-13	PJ

Författare <b>Per Jerfsten</b>	Utfärdad datum 2023-03-13
Granskad av <b>Anders Lundberg</b>	Granskad datum 2023-03-13
Fastställd av <b>Per Jerfsten</b>	Fastställd datum 2023-03-13

## **Bilaga 2**

### **Stadgar för fältkommittén vid Johannisberg flygplats**

1. **Föreningens struktur:**  
Föreningen drivs som en ideell förening.
2. **Föreningens ändamål:**  
Dess ändamål är att vara samverkansorgan för och mellan de föreningar vid Johannisbergs flygplats, vilka bedriver verksamhet med anknytning till flyg. Vidare skall föreningen genom Flygplatsansvarig svara för, enligt avtal med Västerås kommun, driften av Johannisbergs flygplats och samverka med luftfartsmyndigheter.
3. **Organisation:**  
Föreningens beslutande organ är dess styrelse, allmänt möte, årsmöte samt extra allmänt möte.  
Styrelsen består av ledamöter från verksamheten vid Johannisbergs flygplats med anknytning till flyg. Varje verksamhet skall representeras av två ledamöter. Vidare utses inom föreningens ledamöter dess ordförande, sekreterare och kassör. En representant från Västerås kommun adjungeras till styrelsen.  
Styrelsen äger rätt att tillsätta arbetsgrupper, flygplatschef samt andra befattningshavare för Johannisbergs flygplats drift.  
Styrelsen är beslutsmässig när alla verksamheter är representerade med minst en ledamot.  
Årsmötet utser föreningens styrelse för en mandatperiod om maximalt två år.
4. **Valberedning:**  
Varje förening vid Johannisbergs flygplats med anknytning till flyg utser två ledamöter att ingå i fältkommittén.
5. **Medlemmar:**  
Medlem kan endast den ideella föreningen bli vilken bedriver sin huvudsakliga verksamhet vid Johannisbergs flygplats.
6. **Uteslutning:**  
Medlem kan uteslutas och avstängas från verksamheten om styrelsen så beslutar.
7. **Medlemsavgift:**  
Årsavgiften för kommande verksamhetsår beslutas av årsmötet.
8. **Sammanträden/möten:**  
Styrelsemöte avhålls när styrelsen så beslutar. Årsmötet avhålls senast mars för föregående verksamhetsår. Allmänt möte avhålls när styrelsen så finner påkallat eller när minst 1/3 av någon av huvudföreningens medlemmar så önskar. Vid allmänt möte behandlas endast fråga(or) för vilket mötet har utlysts och som finns angivet på kallelse.

9. Kallelser:

Kallelse till årsmöte och allmänt möte utsändes senast tre veckor före det att mötet avses äga rum.

Dagordning för årsmötet skall omfatta:

- mötets öppnande
- fråga om mötets behörighet
- upprättande av närvaroförteckning
- val av mötesordförande
- val av mötessekreterare
- val av två justeringsmän, tillika rösträknare
- föredragning och godkännande av styrelsens årsberättelse
- föredragning av revisionsberättelse
- fråga om ansvarsfrihet för styrelsen
- val av styrelse för kommande verksamhetsår

10. Ärenden till allmänt möte:

Ärenden vilka medlem önskar skall tas upp på allmänt möte skall vara styrelsen tillhanda minst två veckor före mötets genomförande.

11. Rösträtt:

Endast medlem äger rätt att rösta  
Röstning får ej ske med fullmakt  
Vid omröstning gäller enkel majoritet  
Mötesordförande har utslagsröst

12. Firmatecknare:

Firmatecknare utses av föreningens styrelse.

13. Ändring av stadgar:

Förslag till stadgeändring skall insändas till styrelsen. Beslut om stadgeändring tas vid två på varandra följande möten. Av dessa skall ett vara ett ordinarie årsmöte. Minst 30 dagar skall förflytta mellan dessa möten. Beslut om stadgeändring skall fattas med minst 2/3 majoritet.

14. Bokslut:

Räkenskaperna för föreningen skall vara sammanfattande i bokslutsform.

15. Revisionsberättelse:

Revisionsberättelse skall vara styrelsen tillhanda senast två veckor före allmänt möte.